

Sastamala Ellivuori-Kiurala Muinaisjäännösinventointi 2014



Hannu Poutiainen



Tilaaaja: Sastamalan Vesi ja Illon vesihuolto-osuuskunta

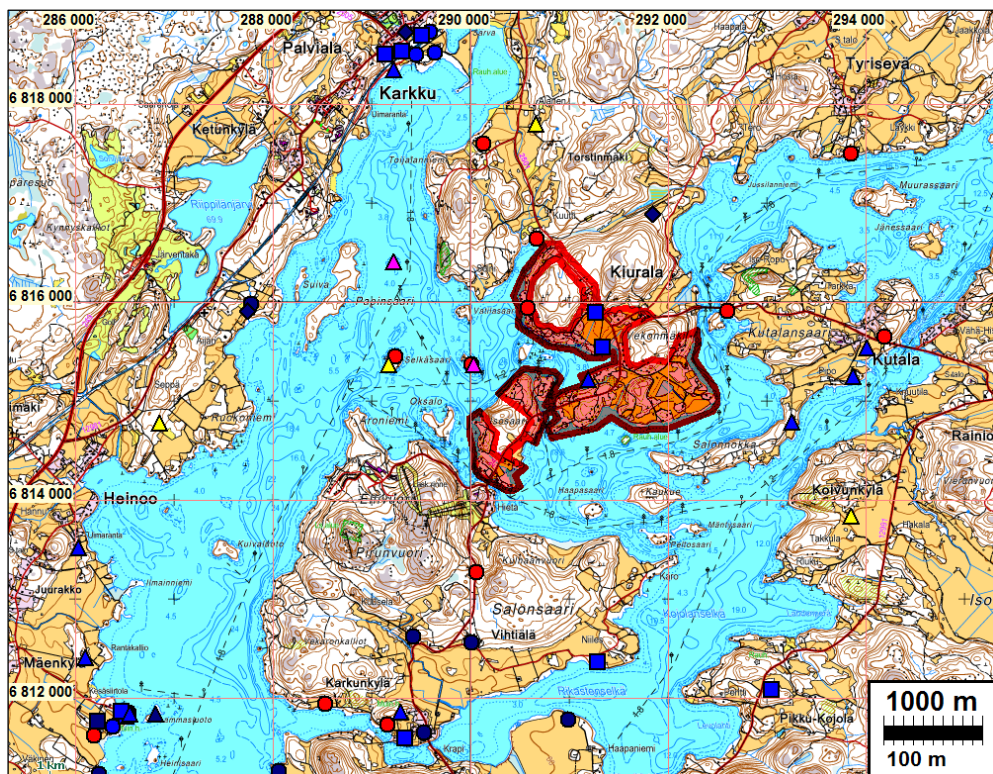
Sisältö

Perustiedot.....	2
Yleiskartat	3
Vanhat kartat.....	5
Inventointi	7
Muinaisjännökset.....	10
1 SASTAMALA HIILENNOKKA	10
2 SASTAMALA KOIRAKALLIO	11
3 SASTAMALA VOHTINIEMI	12
4 SASTAMALA KYLÄNLAHTI	13

Kansikuva: pintapoimintaa pellolla Isosaassa Kiuralantien varsilla

Perustiedot

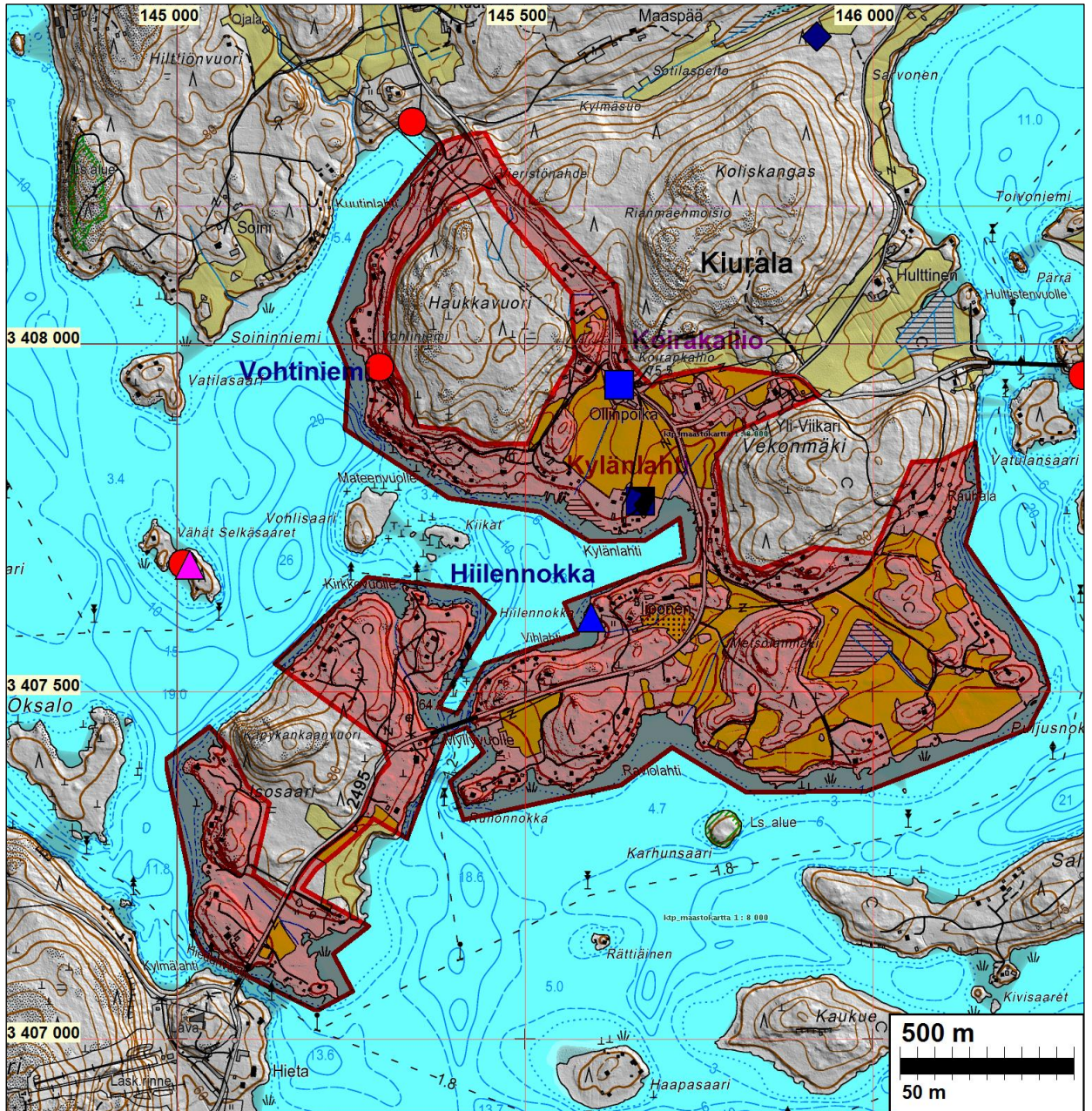
- Alue:* Uusien vesihuoltolinjojen suunnittelualue Sastamalam Karkunkylän pohjoispuolella, Ellivuoren ja Kiuralan välisellä alueella.
- Tarkoitus:* Selvittää alueen muinaijännöstilanne. Selvittää onko alueella vielä havaitsemattomia kiinteitä muinaijännöksiä.
- Työaika:* 22.-23.5.2014
- Kustantaja:* Sastamalan Vesi ja Ilon vesihuolto-osuuskunta
- Aiemmat tutkimukset:* lähialueella: Erä-Esko Aarni inventointi 1949. Jan Fast inventointi 1998.
- Tekijät:* Mikroliitti Oy, Hannu Poutiainen, avustajina Inga Nieminen ja Siiri Tuomenoja, joilla molemmilla aiempaa ja itsenäistä inventointikokemusta.
Havaintokartat Viivi Honkanen, yleiskartat ja raportin taitto T. Jussila.
- Tulokset:* Alueelta tunnettiin ennestään kolme muinaijännöstä, kiviakutinen asuinpaikka, rökkiö ja rautakautinen kalmisto. Alueella havaittiin historiallisen ajan kylätontilla autoitunut ja arkeologisesti eheä talonpaikka, joka todettiin muinaijännökseksi.



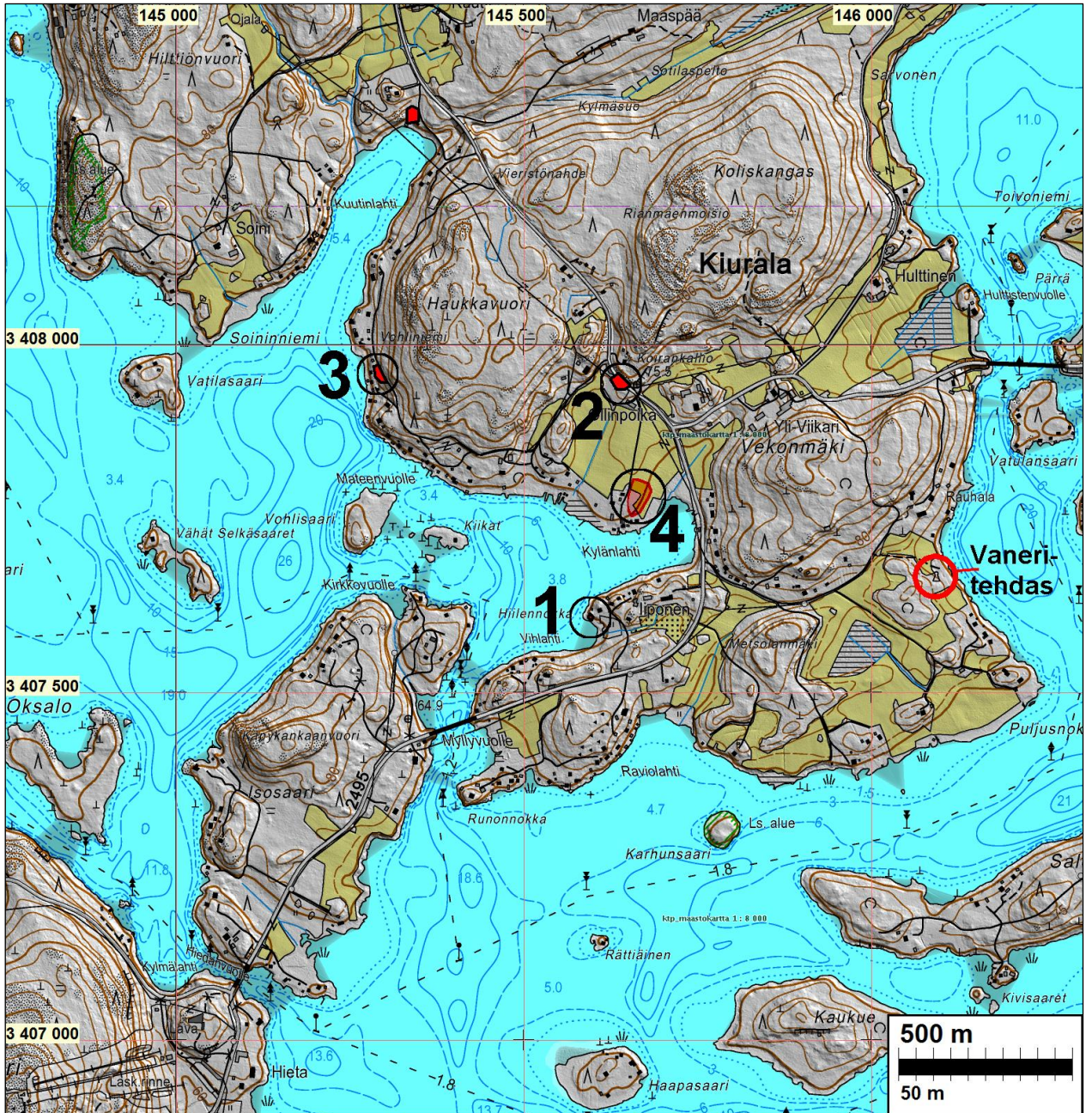
Tutkimusalue merkitty punaisella. Muinaijännökset eri symbolein

Selityksiä: Koordinaatit , kartat ja ilmakuvaoitteet ovat ETRS-TM35FIN koordinaatistossa (Euref). Kartta ja ilmakuvapohjat Maanmittauslaitoksen maastotietokannasta keväällä 2014 ellei toisin mainittu. Valokuvia ei ole talletettu mihinkään viralliseen arkistoon eikä niillä ole mitään kokoelmatunnusta. Valokuvat digitaalisia, kopiot niistä on luovutettu tilaajalle. Valokuvat ovat tallessa myös Mikrolahti Oy:n serverillä. Löydöille ei raporttia tehtäessä ole hankittu Kansallismuseon kokoelmanumeroa. Ne hankitaan syksyllä v. 2014. Valokuvat Hannu Poutiainen. **Kohteiden numerointi on epävirallinen, vain tämän raportin viitteiksi.**

Yleiskartat

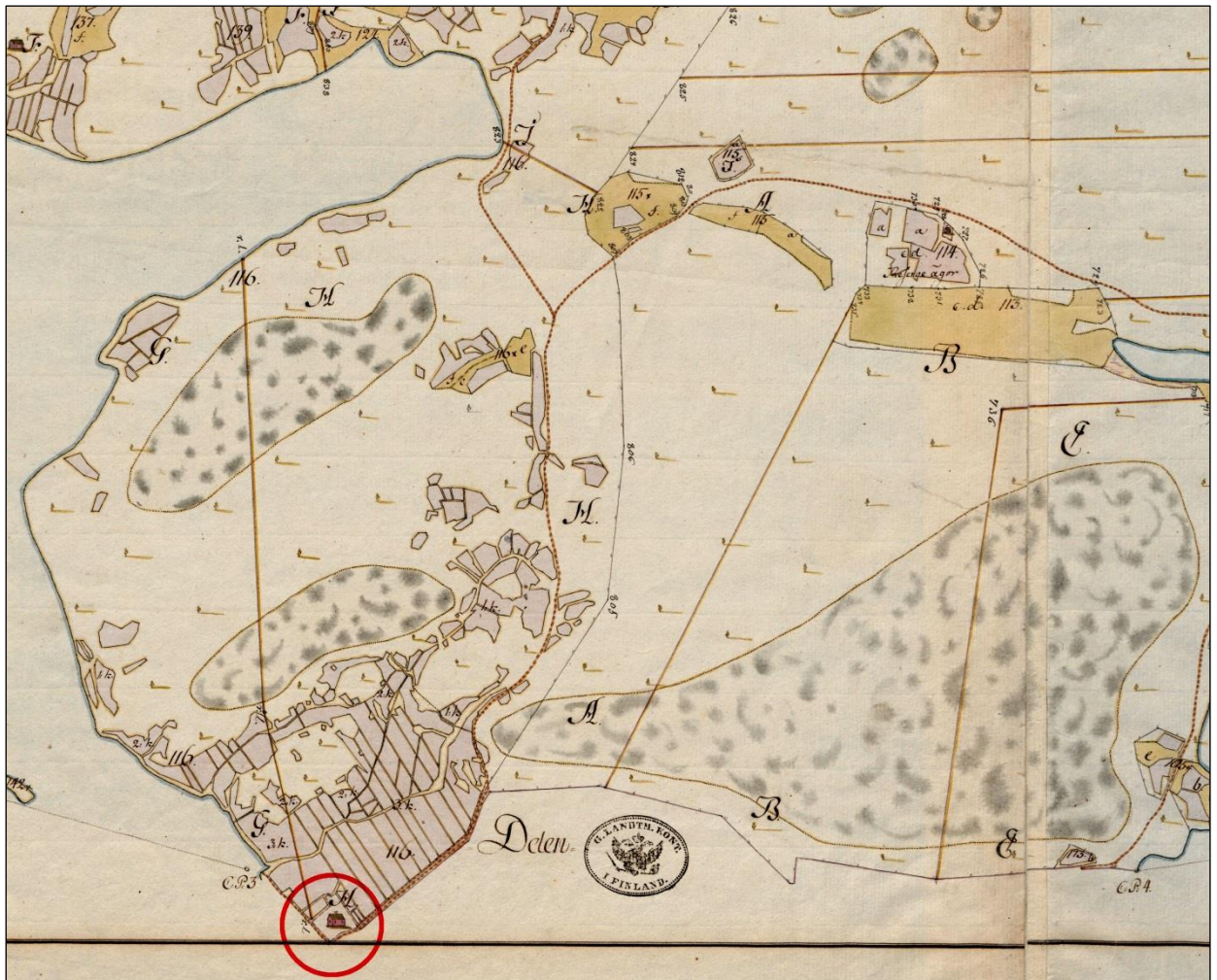


Tutkimusalue rajattu punaisella. Koko alue tarkastettiin kattavasti silmänvaraisesti, eräin osin koekuoppittamalla, pintapiminnalla, metallinilmaisimien haravoinnilla ja käsikairauksella. Muinaisjännökset eri symbolein, alueelle sijoittuvat on nimetty kartalle.



Alueen muinaisjäännökset (1-4)

Vanhat kartat



Ote Kiuralan ja Tyrisevän isojakokartasta v. 1785. Tutkimusalueella sijaitseva Pentin talo korostettu punaisella ympyrällä.



Ote ns. kuninkaankartaston kartasta. Kiurala (nykyinen kylä) keskellä alempana ja lahden pohjoisrannalla Pentin talo. Sen itäpuolelle merkitty myös talo mutta siitä ei viitteitä muissa kartoissa eikä myöskään maastosta. Knuuti ylhäällä vas.



Ote v. 1840 pitäjänkartasta.



Olk. ote senaatin kartasta v. 1910 ja vas. ote taloud. kartasta v. 1930.

Inventointi

Alueelle suunnitellaan uutta vesihuoltoverkostoa. Sen runkolinjan rakentaa Sastamalan Vesi ja liityntälinjat Illon vesihuolto-osuuskunta. Kaivettavien linjojen tarkkaa sijoittumista ei ole vielä määrätty. Nyt inventointiin se alue kokonaisuudessaan mille uusia vesihuoltoputkistoja tullaan kaivamaan.

Valmisteluvaiheessa tutkittiin aluetta kuvaava vanha karttamateriaali. Alueesta tehtiin Maanmittauslaitoksen laserkeilausaineistosta maastomalli, jonka avulla pyrittiin paikantamaan arkeologisesti kiinnostavia maastoja ja maarakenteita. Inventoinnin maastotyö tehtiin 22.-23.5.2014 erinomaisissa olosuhteissa. Maastotyön teki Hannu Poutiainen apunaan aiempaa inventointikokemusta omaavat opiskelijat Inga Nieminen ja Siiri Tuomenoja.

Tutkimusalueella sijaitsee entisen Karkun kunnan Kiuralan vanha kylätontti. Kiurala on mainittu asutuksen yleisluettelossa v. 1540, jolloin kylässä ollut kaksi taloa (Kuutti ja Puljus) ja edelleen vielä 1800-luvun alussa. Isojakokartalla 1785 tutkimusalueelle sijoittuu enää vain Pentin talo, Kuutin ja Pujluksen sijaitessa pohjoisempana, tutkimusalueen ulkopuolella. Kuninkaankartaston kartalla (1796-1804) Pentin lisäksi siellä sijaitisi toinen talo Pentistä itään, mutta missään isojakokartoilla ja myöhemmässä pitäjänkartassa ei muita taloja alueella sijaitse.

Alueella sijaitsee kolme ennestään tunnettua muinaisjäännettä: 1) Hiilennokka röykkiö (912010037), 2) Koirakallio rautakautinen kalmisto (912010038), 3) Vohtiniemi kivikautinen asuinpaikka (912010061). Nämä paikat tarkastettiin ja havainnoista enemmän kohdekuvauksissa.

Inventoitava alue kuljettiin läpi kokonaisuudessaan ja kiinnostavimmat alueet tarkastettiin tarkemmin esimerkiksi kairaamalla, koekuopilla, pintapoiminnalla ja muulla silmänvaraisella havainnoinnilla sekä metallinilmäsimellä. Peltojen lisäksi pintapoiminnalla tarkastettiin ojien leikkauksia ja muita peitteettömiä maastokohtia. Alueelta ennestään tunnetut muinaisjäänneet tarkastettiin.

Alueella havaittiin yksi ennestään tuntematon muinaisjäänne, ilmeisesti jääne Kiuralan vanhasta kylätontista tai ainakin yhden talon paikka joka nyt on hylätty 1800-luvulla ja sen paikka on nyt peltona sekä metsänä.

Alueen ja työn kuvaus

Haukkavuoren Rautaveteen laskevat rinteet todettiin inventoinnissa pääosin jyrkähköiksi ja kivisiksi ja ranta tiiviisti rakennetuksi. Haukkavuoren luoteispuolella, Vieristöntien kohdalla rinne havaittiin jyräksi tai jopa erittäin jyräksi, kiviseksi ja louhikkoiseksi. Paikalla tarkasteltiin myös tuoreita tienleikkauksia. Haukkavuoren länsipuolella, Vohtiniemen kivikautisen asuinpaikan pohjoispuolella ranta muuttuu matalaksi, mutta Vohtiniementien itäpuolella rinne on kivikkoisen ja jyrkkä. Haukkavuoren eteläpuolella rinne on osin jyrkkäpiirteinen ja lohkareinen ja rinteeseen on puskettu tieltä kiviä. Ranta on rakennettu tiiviisti. Haukkavuoren kaakkoispuolella, Vohtiniementien länsipuolella ympäristö on kallioista ja ryteikköistä, osin ojanpenkkaa ja osin rakennettua. Kotalantien ympäristö Haukkavuoren pohjois-, koillis- ja itäpuolella, vesihuoltosuunnitelman runkolinjan kohdalla todettiin inventoinnissa melko kiviseksi alueeksi, jossa on näkyvillä kallio-
paljastumia. Osin aluetta on rakennettu tiehen asti.

Kotalantien ympäristö Vekonmäen luoteis- ja pohjoispuolella todettiin osin rakennetuksi alueeksi, jossa pellot ovat nurmella. Osa alueesta oli inventoinnin aikana käytössä hevosten laidun-
alueena. Paikalla tehtiin kairauksia, sillä se vaikutti esim. rautakautiselle polttokenttäkalmistolle

sopivalta, mutta maaperä osoittautui normaaliksi eikä siinä havaittu mitään viitteitä kalmistosta. Myös läheiset kivet tarkastettiin kuppikivien varalta niitä kuitenkaan löytämättä.

Vesihuoltosuunnitelman runkolinja Kiuralantien ympäristössä, Vekonmäen länsipuolella todettiin inventoinnissa veteläksi ja matalaksi ja osin varsin tiiviisti rakennetuksi alueeksi. Runkolinjan kohdalla ei havaittu mitään kiinnostusta herättävää myöskään sen Kylänlahden ja Vihlahden eteläpuolelle jäävällä osalla. Runkolinjan ja lahtien väliin jäävä alue on osin tiiviisti rakennettua ympäristöä ja rakentamattomilta osiltaan, kuten Hiilennokantien itäpuolella ja liposen tilan eteläpuolella sijaitsevalta osalta kivistä ja rinteistä metsikköä. Alueen pellot olivat inventoinnin aikaan nurmella. Myös Kiuralantien eteläpuolisella inventointialueella pellot olivat nurmella. Runnonkalla ja Raviolahden länsirannalla ympäristö on tiheään rakennettua. Raviolahdentien länsipuolella sijaitseva rakentamaton alue todettiin inventoinnissa kiviseksi ja loivarinteiseksi metsiköksi, jonka etelärinne on erittäin louhikkoinen.

Puljusnokantien pohjoispuolinen alue Vekonmäen etelä- ja itäpuolella todettiin inventoinnissa paikoin tiheään rakennetuksi ja paikoin varsin kivikkoiseksi ympäristöksi. Pellot alueella ovat hiesua ja inventoinnin aikaan ne olivat nurmella. Puljusnokan pohjoispuoli, Puljusnokantien itäpuolella on rakennettua ympäristöä ja osa metsäisistä saarekkeista on alueella varsin louhikkoisia. Puljusnokantien pohjoispuolella, aivan itärannan asutuksen tuntumassa tutkittiin tarkemmin pellon reunaan jäävää kivistä ja pusikkoista saareketta, joka topografialtaan vaikutti esim. polttokenttäkalmistolle sopivalta paikalta. Maaperää kairattiin ja sen todettiin olevan hietaa, mutta mitään viitteitä kalmistosta tai muustakaan muinaisjäännöksestä ei löydetty. Paikkaa tutkittiin myös metallinilmaisimella, jolla löydöksi saatiin muutamia resentejä esineitä.

Puljusnokantien ja Venevalkamantien väliin jäävällä alueella monet pelloista olivat inventoinnin aikaan oraalla, ja niillä suoritettiin pintapöimintää, mutta löytöinä saatiin vain fajanssia ja tiiltä harvakseltaan. Puljusnokantien lounaispuolella, lähellä rantaa sijaitseva katajikko tarkastettiin esim. rautakautiselle tai varhaishistorialliselle muinaisjäännökselle (esim. rautakautiselle kalmistolle) sopivan luonteensa vuoksi. Asutuksen vieressä sijaitseva mäennyppylä on kivinen ja maaperältään hiesua, mutta mitään kalmistoon tms. viittaavia merkkejä inventoinnissa ei löydetty.

Venevalkamantien etelä- ja itäpuolella, lähellä rantaa sijaitseva loiva mäki todettiin inventoinnissa osin rakennetuksi ja muutoin harvaksi koivikoksi. Venevalkamantien länsipuolella sijaitsevat pellot olivat inventoinnin aikaan oraalla, ja niillä tehtiinkin pintapöimintää. Pelloilta löydettiin muun muassa liitupiipun kappaleita ja lasia, mutta löydöt olivat varsin vähäisiä ja hajanaisia. Tien länsipuolella sijaitseva Metsolanmäki todettiin kiviseksi ja jyrkkärinteiseksi, ja mäen reunoille on todennäköisesti pelloilta raivattu kiviä.

Isosaaren pohjoisosa Takorannantien ympäristössä todettiin inventoinnissa jyrkkärinteiseksi ja kallioiseksi alueeksi. Saaren läpi on Myllyvuolteelta Kirkkovoolteelle kaivettu oja. Niemen pohjoisin kärki, Kiikat-saaresta lounaaseen oli tasattu ja hiljattain rakennettu. Isosaarentien ympäristö Käpykankaanvuoren koillispuolella todettiin enimmäkseen melko tiiviisti rakennetuksi. Saaren pohjoisosassa, Isosaarentien ja saaren läpi kaivetun luoteis-kaakkoissuuntaisen ojan välissä havaittiin kuitenkin rakentamaton, tasainen laki, joka tarkastettiin ja todettiin kivikkoiseksi. Isosaaren lounaisosa Käpykankaantien ympäristössä ja

Käpykankaanvuoren lounais- ja pohjoispuolella todettiin inventoinnissa osin rakennetuksi ja muutoin kallioiseksi ja louhikkoiseksi alueeksi. Vesihuoltosuunnitelman Isosaaren läpi kulkevan runkolinjan alue Kiuralantien ympäristössä todettiin melko kiviseksi ja paikoin ryteikköiseksi alueeksi. Saaren itäpuolella ja Kiuralantien itäreunalla sijaitseva pelto oli inventoinnin aikaan

oraalla ja sen tienpuoleisella reunalla sekä pohjoisosassa tehtiin pintapoimintaa. Löydöt olivat vähäisiä sekä hajanaisia ja pellolla havaittiin lähinnä lasia ja tiiltä.

Vesihuoltosuunnitelman runkolinjan alue Ellivuorentien ympäristössä, Kylmälahden etelä- ja länsipuolella todettiin inventoinnissa kiviseksi, erittäin kallioiseksi ja hyvin jyrkkäpiirteiseksi.

Yhteenveto

Inventoinnissa tarkastettiin alueelta ennestään tunnetut muinaisjännökset. Niiden todettiin olevan ennallaan pienehköjä muutoksia lukuun ottamatta. Kaava-alueelta löydettiin yksi ennestään tuntematon muinaisjännös, Sastamala Kylänlahti, historiallisen ajan asuinpaikka.

Muu havainto

Wiikarin vaneritehdas

Kiuralan kylässä toimi 1896-1899 Suomen ensimmäinen vaneritehdas. Siellä valmistettiin vanerin lisäksi myös huonekaluja. Vaneria tehtaalta on kuljetettu vesireittejä pitkin Siuroon. Tehtaan paikalla on 1960-luvulla pystytetty muistomerkki.



Nykyään paikalla on, Puljusnokantien itäpuolella, tieltä suoraan itään lähtevän polun päässä, vaneritehtaan jäännökset. Kivijalan jäännökset ovat osin risukon ja metsän peitossa ja ensimmäiset kivet ovat havaittavissa jo noin kymmenen metrin päästä rannasta. Osa kivistä on lohkoja ja niissä on näkyvissä poranreikiä ja osa mahdollisesti luontaisia. Paikalla on havaittavissa myös keltaista ja punaista tiiltä sekä kuopanteita. Lähelle tehtaan jäännöksiä on pystytetty kota. Paikkaa ei katsottu muinaisjännökseksi.

2.6.2014

Hannu Poutiainen

Muinaisjäännökset

1 SASTAMALA HIILENNOKKA

Mjtunnus: 912010037
Rauh.lk: kiinteä muinaisjäännös

Ajoitus: rautakautinen
Laji: tunnistamaton: röykkiö

Koordin: N: 6815 218 E: 291 189 Z: 65
X: 6812 160 Y: 2451 400
P: 6818 080 I: 3291 280

Tutkijat: Erä-Esko 1949 inventointi, Poutiainen H 2014 inventointi

Huomiot: Rannasta 20 m päässä, kalliopohjaisella mäellä on kaksi kiven- ja maansekaista röykkiötä, Ø 0,5 - 1 m.

Poutiainen 2014: Hiilennokan röykkiö sijaitsee Kylänlahden eteläpuolella, Hiilennokan länsireunalla. Inventoinnissa röykkiön tarkka sijainti paikallistettiin, mutta varsinaista röykkiötä ei paikan päällä havaittu. Röykkiö on sijainnut kesämökin pihassa, kallion päällä. Kalliolla oli tarkastuksen yhteydessä havaittavissa muutama terävasärmäinen kivi sekä männynkanto. Puu olikin ilmeisesti juuri kaadettu röykkiön paikalta. Myös piha-alueella röykkiön ympärillä on jossain vaiheessa tasoitettu.

Kartta s. 17



Hiilennokan röykkiön sijaintipaikka piha-alueen kohoumalla

2 SASTAMALA KOIRAKALLIO

Mjtunnus: 912010038
Rauh.lk: kiinteä muinaisjäänös

Ajoitus: rautakautinen
Laji: hautaus: polttohauta

Koordin: N: 6815 885 E: 291 270 Z: 70
X: 6812 830 Y: 2451 450
P: 6818 740 I: 3291 360

Tutkijat: Heikel 1901 tarkastus, Erä-Esko 1949 inventointi, Poutiainen H 2014 inventointi

Huomiot: Kallion alarinteessä ja tien reunassa. Kalmisto on mahdollisesti kokonaan hävinnyt.

Poutiainen 2014:

Koirakallion rautakautinen polttokenttäkalmisto sijaitsee Kutalantien varressa, tien levennyksen kohdalla ja aivan Koirankallion juurella. Kalmisto sijaitsee lohkaraisella nurmikaistaleella tien eteläpuolella. Kohde tarkastettiin silmämääräisesti ja sen havaittiin olevan ennallaan.

Kalmiston läheiset lohkarit tarkastettiin kuppikivien varalta sellaisia kuitenkin löytämättä.

Kalmiston lounaispuolella sijaitseva, Vohtiniementien ja pohjois-etelä-suunnassa kulkevan ojan väliin jäävä pelto oli tarkastuksen aikana heinällä. Pelto kuitenkin tarkistettiin niiltä osin, kun maaperää oli näkyvissä. Lisäksi peltoa kairattiin ja muokkauskerroksen alapuolisen kerroksen todettiin olevan kovaa hiesua, jossa ei ollut havaittavissa mitään anomaliaita. Myös pellon länsipuolella sijaitseva pieni metsäinen saareke tarkistettiin ja todettiin kivikkoiseksi.

Kalmiston eteläpuolella sijaitseva, ojan ja Kylänlahdentien väliin jäävä pelto oli inventoinnin aikana harvalla ja matalalla oraalla mutta hyvin pintapoimittavissa, ja maanomistajan luvalla pelto käytiinkin tarkistamassa. Pintapoiminnalla löydettiin muun muassa tuluspiitä, liitupiipun kappaleita, punasavikeramiikkaa, posliinia, lasia ja hevosenkenkä. Löydöt esiintyivät kuitenkin hajanaisesti mitään keskittyviä muodostamatta. Pellolla ei myöskään havaittu mitään noen, humuksen, rapautuneiden kivien tai muiden sellaisten ilmiöiden osoittamia anomaliaita. Maalajiltaan pelto oli enimmäkseen hiesua, pohjoisreunaltaan hietaa.

Pintapoiminnalla tarkastettiin myös Kylänlahdentien ja Kiuralantien väliin jäävä pelto, joka oli inventoinnin aikana harvalla ja matalalla oraalla. Maalajiltaan pelto on hiesua ja löytöinä saatiin satunnaisia rikottuja tai rikkoontuneita kvartseja.

Kartta s. 17



Koirakallion kalmistoaluetta pylvään paikkeilla

3 SASTAMALA VOHTINIEMI

Mjtunnus: 912010061

Rauh.lk: kiinteä muinaisjäännös

Ajoitus: kivikautinen

Laji: asuinpaikka

Koordin: N: 6815 937 E: 290 581 Z: 70

X: 6812 850 Y: 2450 760

P: 6818 790 I: 3290 670

Tutkijat: Tampereen museot/Jan Fast 1998 inventointi, Poutiainen H 2014 inventointi

Huomiot: Mahdollinen asuinpaikka sijaitsee Haukkavuoren Rautaveteen viettävässä lounaisrinteessä Vatilansaaresta 600 m itään. Paikalle on rakennettu paljon kesämökkejä. Rakentaminen on todennäköisesti tuhonnut suurimman osan asuinpaikasta. Paikalta on kvartsi-iskoksia.

Poutiainen 2014: Vohtiniemen kivikautinen asuinpaikka sijaitsee Vohtiniementien länsipuolella, Haukkavuoren Rautaveteen viettävässä lounaisrinteessä. Kohde todettiin tarkastuksessa erittäin kivikkoiseksi rinteeksi, johon on rakennettu tiiviisti kesämökkejä. Kohde tarkastettiin silmämääräisesti ja sen todettiin olevan aiempiin kuvauksiin nähden ennallaan.

Kartta s. 17



Vohtiniemen asuinpaikan aluetta mökkitien paikkeilla.

4 SASTAMALA KYLÄNLAHTI

Mjtunnus:

Rauhk-lk: kiinteä muinaisjäänös

Ajoitus: historiallinen

Laji: asuinpaikka: kylätontti

Koordin: N: 6815 568 E: 291 323 Z: 60

X: 6812 515 Y: 2451 518

P: 6818 428 I: 3291 409

Tutkijat: Poutiainen H 2014 inventointi

Huomiot: Aivan Kylänlahdentien ja Kiuralantien väliin jäävän pellon eteläreunasta, Kylänlahden ja Kylänlahdentien väliseltä peltokaistaleelta paikallistettiin historiallisen ajan löytöjen keskittymä. Paikalta löydettiin pintapoiminnalla muun muassa tiiltä, fajanssia, punasavikeramiikkaa, lasia, piitä, rikkoontunutta kvartsia ja kiviä. Pelto- ja käytiin läpi myös metallinilmaisimella, jolla alueelta löydettiin metallikuonaa ja ruotsalainen Kustaa IV Aadolfin aikainen raha 1800-luvulta. Paikalla on todennäköisesti sijainnut talo pellon länsireunalla, pusikoituneella ja heinää kasvavalla saarekkeella aivan tien vieressä. Paikkaa kairattiin ja koekuopitettiin ja toisesta koekuopasta saatiin näkyviin kivistä ja tiilistä muodostuvaa rakennetta noin 20 cm syvyydeltä. Löytöinä kuopista saatiin vain palamatonta luuta.

Talo on vuoden 1785 isojakokartalla, epätarkemmin v. 1796 Kuninkaankartalla ja ilmeisesti myös vuoden 1851 yleiskartalla. Vuoden 1910 Senaatinkartalla samalla paikalla ei enää ole merkittynä asuttua tonttia.

Koekuoppa1 (koordinaatit SAS02J)

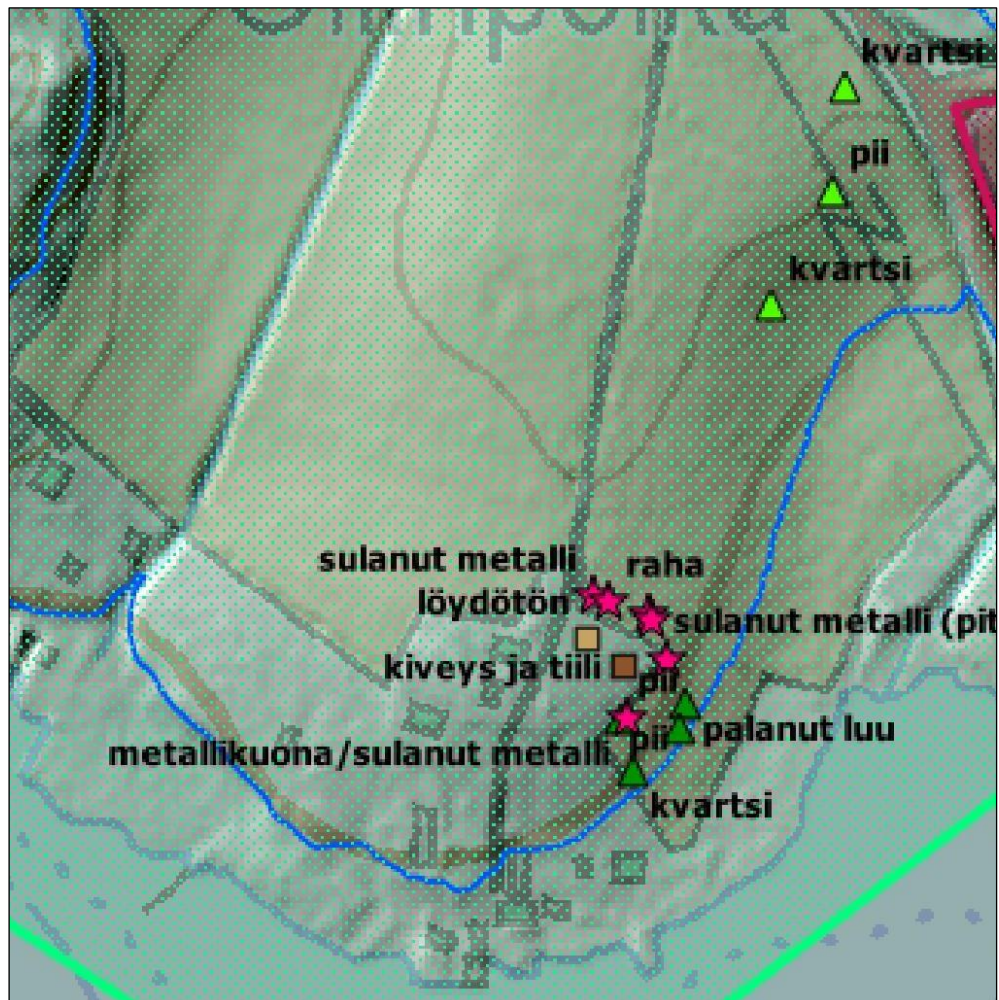
Kooltaan noin 30x30 cm ja kaivettu noin 20 cm syvyyteen.

Kuopan pohjalla kiveys ja tiiliä. Maa humuksensekaista ja löytöinä tiilimurskaa.

Koekuoppa 2 (koordinaatit SAS02K)

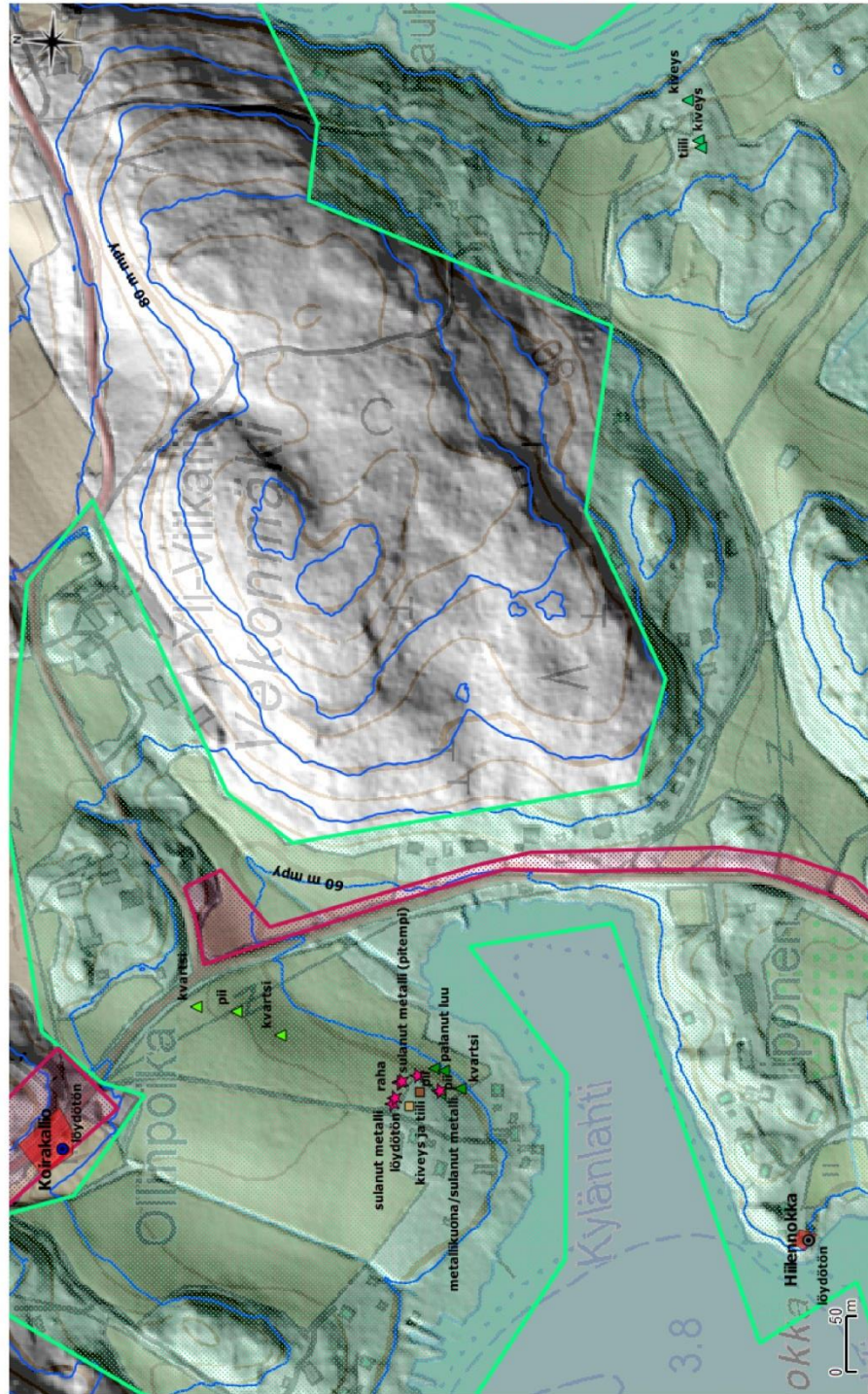
Kooltaan noin 30x30cm ja kaivettu noin 30 cm syvyyteen.

Tummaa humuksensekaista maata noin 25 cm syvyydeltä, jonka alla vaalean-harmaata hiesua. Löytöinä palamatonta luuta ja tiilimurskaa.



Kiveystä koekuopassa (kartalla ruskea neliö)

SASTAMALA
 Ellivuori-Kiurala-vesihuoltohankkeen alueen muinaisjäännösinventointi 22.–23.5.2014
 Mikrolitti Oy/Hannu Poutiainen
 Maastomalli (DEM 2 m) ja inventointihavainnot
 Piirt. ja digit. Viivi Honkanen
 Mk 1:4 000



© Taustakartat: MML;
 Muinaisjäännöspisteet- ja alueet: Museovirasto

Inventointihavainnot Kylänlahdella



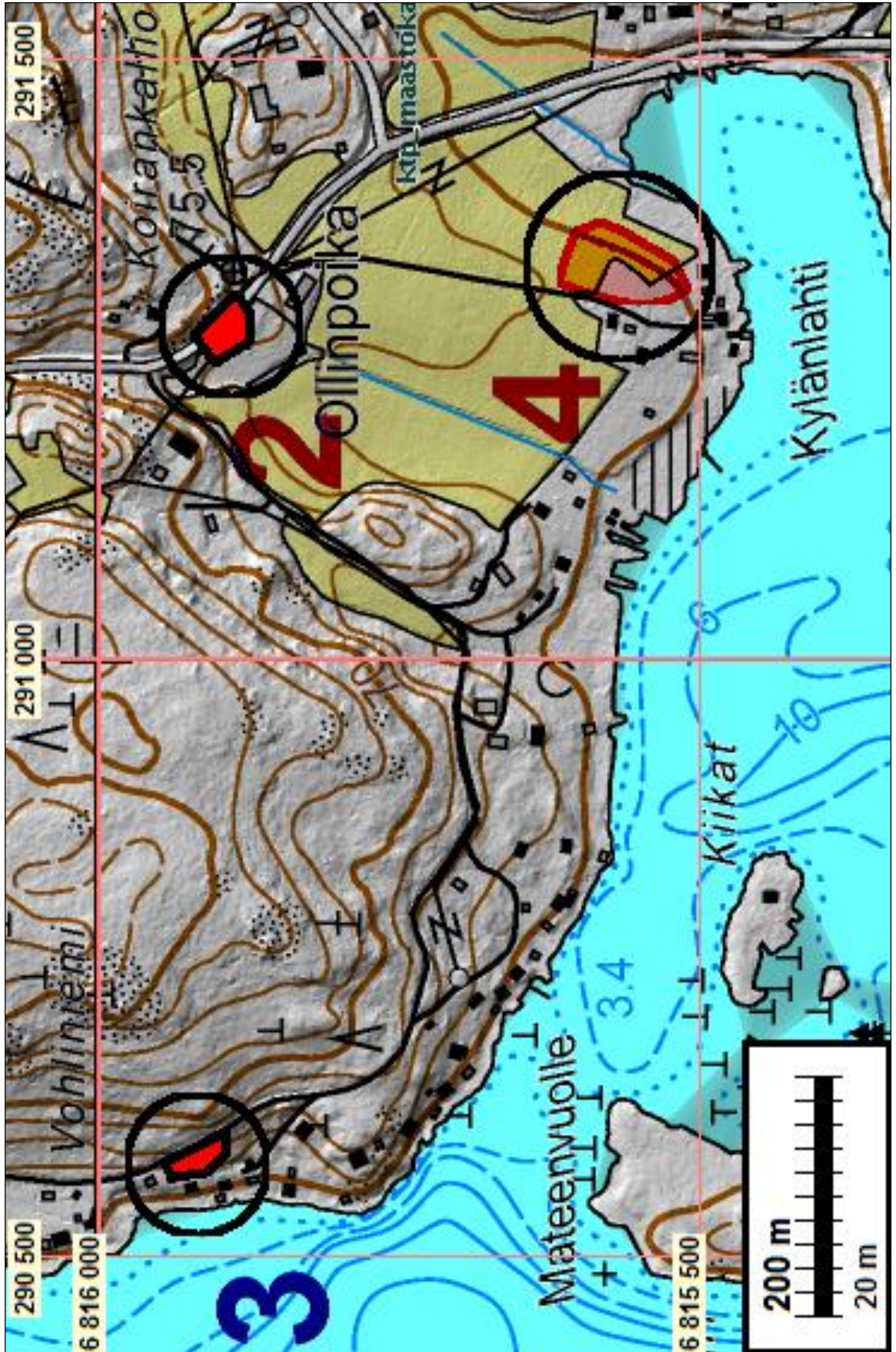
Lounaaseen. Talonpaikasta havaintoja pellostä metsäsaarekkeen reunoilta ja taustan metsäsaarekkeesta.



Ruotsalainen 1800-luvun kolikko Kylänlahden asuinpaikalta



Vyön tai hihnansolki Kylänlahden asuinpaikalta



Muinaisjäännökset: 2 Koirakallio, 3 Vohliniemi, 4 Kylänlahti